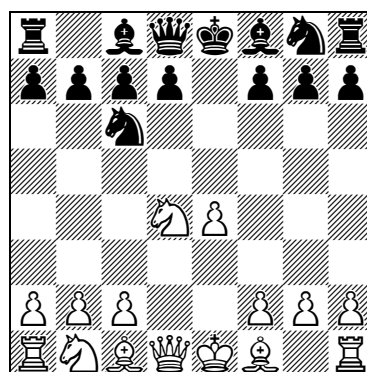


# DE SCHOTSE OPENING

De Schotse opening is een *goede MORA-opening*, want binnen een paar zetten staat het *MIDDEN* in “vuur en vlam” en kunnen alle stukken – van wit en zwart - zich goed *ONTWIKKELEN*. Door het ruilen op d4 komt er ook ruimte voor de torens: *ROKEREN* zodat de torens direct mee kunnen doen. Uiteraard is het daarna tijd voor de *AANVAL*. Maar laten we eerst kijken hoe het Schots ontstaat.

**1.e2-e4 e7-e5 2.Pg1-f3 Pb8-c6 3.d2-d4!** (*opent het midden helemaal*) **3...e5xd4** (*Zwart hoeft niet te nemen, maar anders wordt wit de baas in het midden met d4-d5, d4xe5 of Lf1-b5*) **4.Pf3xd4**



*Voor zwart zijn in deze stelling diverse zetten bekend, maar de twee voornaamste varianten zijn:*

## “HOOFD VARIANT”

**4...Pg8-f6** (*Valt de pion op e4 aan*) **5.Pb1-c3** (*Dekt de pion op e4*) **5...Lf8-b4** (*Pent de verdediger van pion e4*) **6.Pd4xc6** (*Maakt ruimte in het midden*) **6...b7xc6 7.Lf1-d3** (*Dekt e4 weer en staat klaar voor de aanval als de pion op e4 weg is*) **7...d7-d5!** (*Zwart wil ook invloed in het midden*) **8.e4xd5** (*Ruilen opent lijnen: voor de lopers en de torens*) **8...c6xd5 9.0-0 0-0 10.Lc1-g5** (*Tijd om de torens te ontwikkelen en aan te vallen! Bekijk deze stelling nog eens goed thuis!*)

## “KLASSIEKE VARIANT”

**4...Lf8-c5** (*Extra druk op het paard op d4. Na 5.Pd4xc6 Dd8-f6! – een erg mooie tussenzet! - 6.Dd1-d2 d7xc6 kan zwart zich makkelijk ontwikkelen*) **5.Lc1-e3** (*Dekt d4 en dreigt 6.Pd4xc6 b7xc6 7.Le3xc5 met stukwinst*) **5...Dd8-f6** (*Valt d4 nog een keer aan en loert ook naar b2 en f2, al kan de zwarte dame op f6 ook onveilig staan. Niet goed is 5...d7-d6? 6.Pd4xc6 b7xc6 7.Le3xc5 d6xc5 en wit staat gewonnen!*) **6.c2-c3!** (*Niet goed is 6.Pd4xc6 Lc5xe3! 7.f2xe3 d7xc6 of Df6xc6 met voordeel voor zwart*) **6...Pg8-e7 7.Pd4-c2** (*Wit wil Lc5 ruilen*) **7...Lc5xe3 8.Pc2xe3 0-0 9.Lf1-e2 d7-d6 10.0-0** (*Alle stukken zijn ontwikkeld: beide partijen klaar voor de aanval! Thuis bekijken en oefenen!*)

# AMSTELVEEN-ANALYSE (41)

Floris van der Blom-Louis Schopman, NK-teams 6 november 1999

**1.e4 e5 2.Pf3 Pc6 3.Pc3 Pf6 4.d4 exd4 5.Pxd4** (Het 'Schots vierpaardenspel' waarin 5...Lb4 6.Pxc6 bxc6 7.Ld3 de hoofdvariant is: zie *illustrerende partijen*) **5...Pxd4** (Dit is niet handig: de witte dame komt nu actief in het centrum te staan zonder dat hij daar echt gevaar loopt. Als je de witte dame aanvalt met c5 dan bezorgt zwart zichzelf een 'achtergebleven pion' op de d-lijn die problemen kan opleveren) **6.Dxd4 d6** (Verder ontwikkelen met 7.Lg5 of 7.Le2 [en snel 0-0-0] had wit een erg prettige stelling bezorgt. Floris wil direct de stelling openen: maar met alleen een dame in de aanval bereik je weinig! ) **7.e5!? dxe5** (Na 8.Dxe5+ De7 is er weinig spel, maar een pion 'offeren' [*weggeven!*] is natuurlijk erger!) **8.Dxd8+? Kxd8 9.Lc4 Ke8 10.Pb5 Ld6** (Nu lijkt 11.Le3 een nuttige zet om daarna 0-0-0 te spelen, maar voldoende compensatie voor de pion is het geenszins) **11.0-0 a6 12.Pxd6+ cxd6** (Ontwikkelen met 9.Lg5 Le6! [*stukkenruil is in zwarts voordeel*] 10.Ld3 Ke7 zou een logisch vervolg kunnen zijn) **13.f4 e4 14.Td1 Ke7 15.h3 Le6!** (Prima gespeeld van zwart: wits lichte ontwikkelingsvoorsprong is teniet gedaan en de zwarte koning staat prima op e7) **16.Le2 Tac8 17.c3** (Naast de lopers afruilen zoals in de partij, kon zwart nu [maar ook later in de partij] met 17...h5 het tegenspel op de koningsvleugel [met g4] voorkomen) **17...Lc4 18.Lxc4 Txc4 19.Le3 Td8 20.Ld4 g6 21.g4 Pd5 22.Te1** (Nu is 22...f5! de beste zet. Niet alleen dekt f5 de sterke vrijpion op e4, maar ook legt f5 de zwakke pion op f4 vast zodat dat een aandachtspunt blijft voor wit) **22...Pxf4 23.Txe4+ Pe6 24.Lf6+** (Aftrekaanval [Stap 2] en opeens staat wit gewonnen) **24...Kxf6 25.Txc4 Kg7 26.Td1 Pg5 27.Kg2 d5 28.Tc5 Pe6 29.Ta5 f6 30.Kg3 Pc7 31.Tc5 Td7** (Een lastige stelling voor wit om te winnen. Hij zal met veel geduld moeten werken aan het openen van de stelling zodat de torens binnen kunnen komen. Afruil van een stel torens maakt het een stuk makkelijker, maar dat zal zwart niet willen) **32.Tc4 Pe6 33.h4 g5 34.hxg5 fxg5 35.Te4 Pf4 36.Td2 Tc7 37.Te1 b5 38.Te8 Kf7 39.Td8 Te7 40.Kf3 Te6 41.Td7+ Kg6** (Geen van beide partijen kan veel doen. Een wit winstplan is de zwarte toren afruilen [*gaat niet zo makkelijk*] of ergens de stelling open breken, bijvoorbeeld met a4!) **42.b3** (Dit verzwakt de witte stelling onnodig en geeft zwart een aanvalsdoel) **42...Tc6** (Elke pion die geruild wordt is in zwarts voordeel: remise komt dan in zicht) **43.Tc2 h6 44.c4??** (Ruilt niet alleen pionnen, maar geeft zwart ook 'gratis' een kanjer van een vrijpion) **44...dxc4 45.bxc4 bxc4 46.Td1 a5 47.Tdc1 Pd3 48.Tb1 Kf6 49.Tb5??** (Een blunder) **49...Pe1+ 0-1**

- Schots Vierpaardenspel
- Actieve witte dame (na 5...Pxd4?)
- Stelling – te vroeg – openbreken (7.e5?)
- Winnen van goede/gewonnen stelling!
- Stukken ruilen voor wit!
- Pionnen ruilen voor zwart!
- Tactiek van Stap 2 overheerst! (24.Lf6+ / 49...Pe1+)

# *Schots Vierpaardenspel*

Een paar voorbeeldpartijen van de hoofdvariant van deze opening:

## **Bronstein-Jusupov, Moskou 1981**

1.e4 e5 2.Pf3 Pf6 3.Pc3 Pc6 4.d4 exd4 5.Pxd4 Lb4 6.Pxc6 bxc6 7.Ld3 d5 8.exd5 cxd5 9.0-0 0-0 10.Lg5 c6 11.Df3 Le6 12.Pe2 Lg4 13.Lxf6 Lxf3 14.Lxd8 Lxe2 15.Lxe2 Tfxd8 16.Tad1 1/2-1/2 (*'salonremise'*)

## **Adams-Piket, Dortmund 1992**

1.e4 e5 2.Pf3 Pc6 3.d4 exd4 4.Pxd4 Pf6 5.Pc3 Lb4 6.Pxc6 bxc6 7.Ld3 0-0 8.0-0 d5 9.exd5 cxd5 10.Lg5 c6 11.Df3 Ld6 12.Pa4 Te8 13.h3 Da5 14.Lxf6 Dxa4 15.b3 Df4 16.Dxf4 Lxf4 17.Ld4 Ld6 18.Tfe1 Txe1+ 19.Txe1 Le6 20.c4 dxc4 21.Lxc4 Lxc4 22.bxc4 Kf8 23.Td1 Td8 24.Kf1 Le7 25.Ke2 a6 26.Td3 g6 27.g4 Ke8 28.Ke3 c5 29.Le5 Txd3+ 30.Kxd3 Kd7 31.Ke4 Ke6 32.Lf4 Lh4 33.Le3 1/2-1/2

## **Sutovskij-Almasi, Tilburg 1996**

1.e4 e5 2.Pf3 Pc6 3.Pc3 Pf6 4.d4 exd4 5.Pxd4 Lb4 6.Pxc6 bxc6 7.Ld3 d5 8.exd5 cxd5 9.0-0 0-0 10.Lg5 c6 11.Df3 Ld6 12.Pa4 h6 13.Lxf6 Dxf6 14.Dxf6 gxf6 15.c4 La6 16.Tac1 Tab8 17.g3 Tb4 18.b3 dxc4 19.Lxc4 Lxc4 20.Txc4 Txc4 21.bxc4 Te8 22.Td1 Lb4 23.Kf1 Te4 24.Pb2 f5 25.f3 Te3 26.Pd3 Lc3 27.Pc5 Te5 28.Pb3 f4 29.gxf4 Tf5 30.Td6 Txf4 31.Txc6 Txf3+ 32.Kg2 Te3 33.Kf2 Th3 34.Kg2 Te3 35.Kf2 Th3 36.Kg2 1/2-1/2

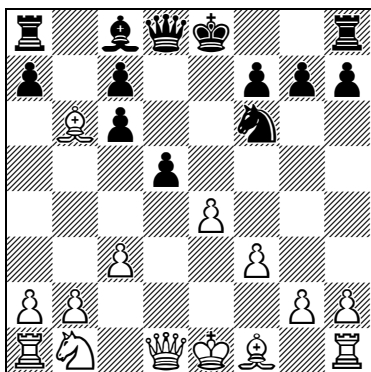
## **Hort-Portisch, Monte Carlo 1968**

1.e4 e5 2.Pf3 Pc6 3.Pc3 Pf6 4.d4 exd4 5.Pxd4 Lb4 6.Pxc6 bxc6 7.Ld3 d5 8.exd5 cxd5 9.0-0 0-0 10.Lg5 c6 11.Df3 Ld6 12.Lxf6 Dxf6 13.Dxf6 gxf6 14.Tad1 Le6 15.b3 Tfd8 16.Pe2 c5 17.Pg3 Tab8 18.Lf5 Tb6 19.Td3 Ta6 20.a4 Tb8 21.Tf3 Le5 22.Ph5 Lxf5 23.Txf5 c4 24.Td1 cxb3 25.cxb3 Tb4 26.Txd5 Kf8 27.f4 Ld4+ 28.Kf1 Tc6 29.Td8+ Ke7 30.Tfd5 1-0

## AMSTELVEEN-ANALYSE (128)

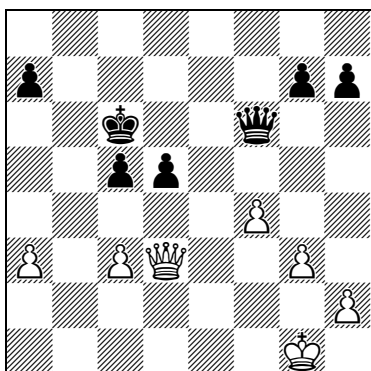
Bram ter Schegget - Sheila Jacobs, Interne, 15 mei 2003

1.e4 e5 2.Pf3 Pc6 3.d4 exd4 4.Pxd4 Lc5 5.Le3 Lb6 6.c3 Pf6 7.f3 d5 (Zwart speelt de opening sterk: stukken ontwikkelen en pionneninvloed in het centrum) 8.Pxc6 bxc6 9.Lxb6 (zie eerste diagram)



● (Logisch lijkt nu 9...,axb6, onder het mom "sla altijd naar het midden terug". Niet alleen om een open a-lijn te krijgen, maar ook omdat je dan meer velden bestrijkt met je pionnen. Tel maar eens!) 9...,cxb6 10.e5 (Na 10...,De7 11.f4 kan het zwarte paard naar het actieve [*en sterke*] veld e4) 10...,Pd7 11.f4 0-0 12.Ld3 Pc5 13.0-0 f6 14.exf6 Dxf6 (Prima gespeeld door zwart!) 15.b4 Pxd3 16.Dxd3 (Zwart had wit onder grote druk kunnen zetten met 16...,a5! 17.b5 [*anders komt La6 of axb4*] Lf5

18.Dd2 [*de dame moet c3 blijven dekken en ook d5 aan blijven vallen, want anders komt cxb5*] Tae8 en zwart staat erg actief (=+) Ook het plan uit de partij is goed voor zwart) 16...,Lf5 17.Dd2 Dg6 18.Pa3 Tae8 19.Tae1 Ld3 20.Txe8 Txe8 21.Te1 Txe1+ 22.Dxe1 Le4 23.De2 Df6 24.De3 Kf7 25.g3 Ke6 (Strategie en tactiek zijn twee verschillende onderdelen van het schaakspel, die echter niet zonder elkaar kunnen! Sheila speelt de hele partij strategisch prima [*alle stukken centraal, koning naar het midden*], maar tactisch geeft ze Bram nu een kans. Hij kon zijn slechte paard – door een tactische truc [*penning*] – weer mee laten doen: 26.Pc4-e5!) 26.Pc2 Kd6 27.Pe1 c5 28.a3 Kc6 29.bxc5 bxc5 30.Pd3 Lxd3 31.Dxd3 (zie tweede diagram)



● (Een vrijpion is in het eindspel erg belangrijk. De juiste zet was daarom 31...,d4 32.Da6+ Kd5 [*de zwarte dame staat gedekt*] 33.Db7+ Kc4 34.cxd4 cxd4 en zwart heeft heel wat bereikt) 31...,De6? (In plaats van mooie winstplannen verliest zwart nu de partij. Zwart heeft 32 goede zetten gedaan, maar zwarts laatste zet verpest alles....) 32.Da6+ Kd7 33.Dxa7+ Kd6 34.Db6+ Kd7 35.Dxe6+ Kxe6 36.Kf2 1-0 (Wits "verre vrijpion" op a3 beslist de partij. Bijvoorbeeld 36...,Kd6 37.g4 Kc6 38.f5

h6 39.h4 en wit maakt een nieuwe vrijpion op de koningsvleugel)

## ILLUSTRENDE PARTIJEN VAN SCHOTS MET 5...,Lb6 (C45)

### Zezulkin-Czerwonski, Polanica Zdroj 1999

1.e4 e5 2.Pf3 Pc6 3.d4 exd4 4.Pxd4 Lc5 5.Le3 Lb6 6.Pf5 (*een zetje, ideetje om te onthouden!*) Lxe3 7.Pxe3 Pf6 8.Pc3 0-0 9.g3 d6 10.Lg2 Ld7 11.0-0 Dc8 12.Te1 Te8 13.f4 Lh3 14.Lf3 a6 15.g4 Pd8 16.Kf2 h5 17.g5 Pg4+ 18.Lxg4 hxg4 19.Kg3 c6 20.Dxd6 b5 21.Tad1 Pe6 22.e5 Td8 23.De7 Te8 24.Dd7 Db8 25.Pe4 Ta7 26.Dd6 Db6 27.Pd5 Db7 28.Pdf6+ gxf6 29.Pxf6+ Kh8 30.Pxe8 1-0

### Bednarska-Szczygiel, Polen 1998

1.e4 e5 2.d4 exd4 3.Pf3 Pc6 4.Pxd4 Lc5 5.Le3 Lb6 6.Pf5 Lxe3 7.Pxe3 d6 8.Pc3 Pf6 9.g3 De7 10.Lg2 Le6 11.0-0 0-0-0 12.Pcd5 Dd7 13.Pxf6 gxf6 14.f4 Lh3 15.Lxh3 Dxh3 16.Dg4+ Dxg4 17.Pxg4 h5 18.Pxf6 Th6 19.Pd5 Te8 20.Pc3 h4 21.g4 h3 22.Kf2 Pd4 23.Tac1 f6 24.Tg1 Kd8 25.a3 Pe6 26.Kf3 Tg8 27.Tcd1 Ke8 28.Tg3 Th4 29.Pd5 Kf7 30.Pe3 Te8 31.Td5 Pc5 32.Th5 Txh5 33.gxh5 Pxe4 34.Txh3 Pc5 35.b3 Pe6 36.Pf5 Th8 37.Kg4 Tg8+ 38.Kf3 Th8 39.Th4 Pg7 40.Pxg7 Kxg7 41.Kg4 Kf7 42.Kf5 Th6 43.Th3 Ke7 44.Te3+ Kf7 45.Kg4 Th8 46.Kh4 Th6 47.f5 Th8 48.Tg3 Kf8 49.Tg6 Kf7 50.h6 Th7 51.Kg4 Ke7 52.Kf4 d5 53.b4 c6 54.Ke3 b6 55.Kd4 a6 56.a4 Kf7 57.a5 bxa5 58.bxa5 Th8 59.Kc5 Tb8 60.Kxc6 Tc8+ 61.Kxd5 Txc2 62.Tg7+ Kf8 63.Ta7 Txh2 64.h7 1-0

### Sveshnikov-Barle, Ljubljana 1994

1.e4 e5 2.Pf3 Pc6 3.d4 exd4 4.Pxd4 Lc5 5.Le3 Lb6 6.Pf5 Lxe3 7.Pxe3 Pf6 8.Pc3 0-0 9.g3 d6 10.Lg2 Ld7 11.0-0 Dc8 12.Te1 Lh3 13.Lh1 Te8 14.Dd2 a6 15.Tac1 Db8 16.Ped5 Pxd5 17.Pxd5 Pe7 18.Pf4 Le6 19.e5 dxe5 20.Pxe6 fxe6 21.Txe5 Pg6 22.Te3 c6 23.Tce1 Pf8 24.Lg2 Dc7 25.Lh3 Tad8 26.Db4 Df7 27.Lg4 Kh8 28.Tf3 Dc7 29.Tfe3 Df7 30.Te4 Te7 31.Lh5 g6 32.Lg4 Df6 33.h4 Tf7 34.T1e2 h5 35.Lh3 Td1+ 36.Kh2 Df3 37.Lg2 Df6 38.Tf4 Dg7 39.Txf7 Dxf7 40.Te4 Td8 41.Tf4 Dg7 42.Lh3 e5 43.Te4 Df6 44.De1 Td5 45.De3 Dd6 46.Lf1 Kg7 47.c4 Ta5 48.a3 Pd7 49.b4 Ta4 50.c5 Dc7 51.Lh3 Pf6 52.Txe5 Pd5 53.Dd4 Kh7 54.Le6 Pe7 55.Dd6 1-0

### Busson-Lamorelle, Frankrijk 2000

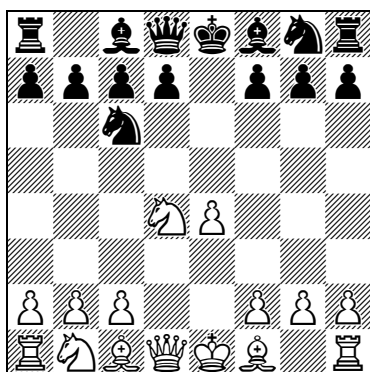
1.e4 e5 2.Pf3 Pc6 3.d4 exd4 4.Pxd4 Lc5 5.Le3 Lb6 6.Le2 Pf6 7.Pxc6 bxc6 8.Lxb6 axb6 (*naar het centrum slaan!*) 9.Pc3 d6 10.0-0 0-0 11.Ld3 Te8 12.f4 Pd7 13.Dh5 Pc5 14.Lc4 Df6 15.e5 Df5 16.De2 b5 17.b4 bxc4 18.bxc5 dxe5 19.Tad1 Dg6 20.Dxe5 Lg4 21.Dxc7 Lxd1 22.Pxd1 Te2 23.g3 De4 24.Pf2 Df3 25.a4 Tae8 26.Da5 Txc2 27.Db4 c3 28.Db1 Tb2 29.Da1 h5 30.a5 Tee2 0-1

## ‘OPEN STELLINGEN’ IN DE PRAKTIJK”

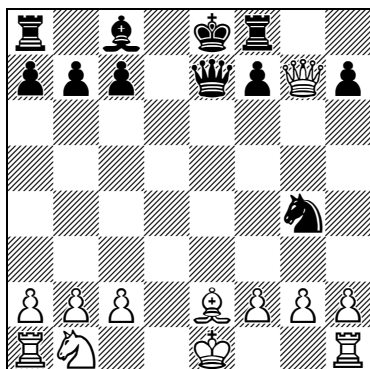
*In de onderstaande partij komt een open stelling op het bord vanuit het Schots. De spelers (goede stap 3-ers) voelen zich helemaal thuis en maken er spannende partijen van met veel tactische wendingen.*

**Freddy – Carlitos, ASVO, 1 december 2003**

**1.e2-e4 e7-e5 2.Pg1-f3 Pb8-c6 3.d2-d4 e5xd4 4.Pf3xd4**

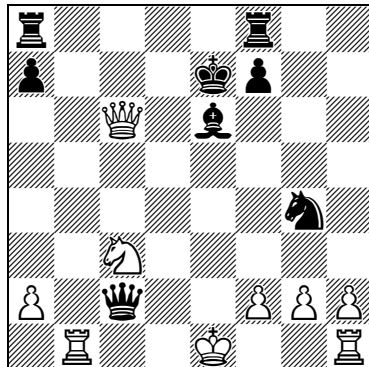


(Nu gaat het meestal verder met 4...,Lc5 5.Le3 Df6 6.c3 met een spannende stelling) **4...,Pc6xd4** (Normaal is 4...,Lc5 of 4...,Pf6) **5.Dd1xd4** (De witte dame staat hier actief, zonder dat zij makkelijk weggejaagd kan worden) **5...,Pg8-f6 6.Lc1-g5 Lf8-e7 7.Lf1-e2** (Actiever is 7.Pc3 en daarna bijvoorbeeld 0-0-0) **7...,d7-d6 8.e4-e5 d6xe5 9.Dd4xe5** (Wits actie kan zich ook tegen hem keren: na 9...,0-0 kan zwart snel Te8 spelen met alle gevaar van dien. Ook 9...,Le6 is een goede ontwikkelingszet voor zwart) **9...,Pf6-g4** (Zwart wordt te snel actief en dat kost een pion) **10.De5xg7 Th8-f8 11.Lg5xe7 Dd8xe7**



(Wit heeft al succes geboekt in de opening en zou nu na 12.Pc3 [gevolgd door 0-0 of 0-0-0] prima staan. In de partij wordt wit gulzig, met alle gevaren van dien) **12.Dg7xh7 De7-b4+** (Een dubbele aanval dame die wit in problemen brengt) **13.Pb1-c3 Db4xb2** (Wit moet nu goed spelen om geen materiaal te verliezen)

**14.Dh7-e4+ Lc8-e6** (Natuurlijk niet 14...Kd8 15.Td1+ met een winnende aanval voor wit) **15.Le2-b5+** (Ook 15.0-0 Dxc3 16.Lxg4 was gunstig voor wit, maar dit is aanvallender) **15...c7-c6 16.Lb5xc6+ b7xc6 17.De4xc6+** (Wit heeft het erg goed gespeeld, want zwart verliest nu geforceerd materiaal) **17...Ke8-e7 18.Ta1-b1** (Niet de beste! Na 18.Dc5+ Ke8 19.Tb1 zit de zwarte dame opgesloten omdat Dxc2 20.Dc6+ Ke7 [20...Kd8 21.Dxa8+] 21.Pd5+ verliest. Nu kan zwart met 18...Tac8 succesvol "counteren", want na 19.Tb7+ Kf6 20.Pd5+ staat de witte dame gedekt!) **18...Db2xc2**



(Zwart ziet de aftrekaanval over het hoofd...) **19.Pc3-d5+ Le6xd5 20.Dc6xc2** (Wit pakt de dame, maar 20.Tb7+ Kd8 21.Dd7 mat is nog beter!) **20...Ld5xg2 21.Th1-g1 Lg2-h3 22.Dc2-e4+ Ke7-f6 23.De4-f4+ Kf6-g6 24.f2-f3** (Met 24.Txg4+ Lxg4 25.Dxg4+ kon wit in de aanval blijven) **24...Tf8-e8+ 25.Ke1-d2 Ta8-d8+ 26.Kd2-c3 Te8-e3+ 27.Df4xe3** (Ook dat nog...) **27...f7-f5 28.f3xg4 f5xg4 29.De3-e6+ Kg6-g7 30.De6-e7+ 1-0**