

# VORMEN VAN KOLDERSCHAAK

Hieronder diverse vormen van 'kolderschaak' (fantasieschaak) die mij bekend zijn. Bij sommige vormen staat er achter een sterretje (\*) een variatie op die kolderieke vorm.

- 1) **PAARD-LOPER-wissel**: paard speelt als loper en loper als paard.
- 2) **DAME-TOREN-wissel**: zet de dame (=toren) op h1 en de torens op a1 en d1.
- 3) **DRONKEN PION**: de pion loopt dan schuin (1 stapje) en slaat recht
- 4) **PAARDEN IN DE ZAK**: de spelers hebben de paarden naast het bord staan ("in de zak") en mogen die tijdens de partij op het bord plaatsen in plaats van een gewone zet te doen. (Wel afspreken of een paard met schaak [mat!] ingezet mag worden!)
- 5) De dame is een **CENTAUR**: de dame speelt als dame en als paard en kan dus in zijn eentje mat zetten! (\*) Torens zijn dames (maar kunnen wel rokeren) en de dame is een centaur!
- 6) **"SPREEKSTALMEESTER"**: de bovenstaande vormen van kolderschaak vinden de meeste (fanatieke, serieuze) schakers leuk omdat het wel een eerlijke strijd blijft. Heb je een groep / club die open staat voor "ludiek" schaak, dan kan iemand tijdens de partij opdrachten geven: "neem alle stukken op de lange diagonaal van het bord", "draai het bord en speel verder", "neem alle paarden van het bord", (even later:) "je mag het paard weer – in plaats van een zet – op het bord plaatsen", "degene die aan zet is mag nu twee zetten achter elkaar doen", etc. Variaties genoeg, maar de deelnemers moeten dit wel kunnen waarderen!
- 7) **MOERASJE**; Plaats een 'moerasje' (kartonnetje) op d4/d5/e4/e5: daar kunnen geen stukken op staan, noch overheen gespeeld worden! Je moet om het moeras heen spelen.
- 8) **WEGGEEFSCHAAK**: probeer zo snel mogelijk al je stukken kwijt te raken/weg te geven! Slaan is verplicht. Als je meerdere stukken kan slaan, dan mag je zelf kiezen welk stuk je slaat. (zie apart stencil!)
- 9) **DOORGEEFSCHAAK**; Je speelt in teams van twee spelers (een met wit, de ander met zwart) tegen elkaar. De stukken die je medespeler slaat mag jij op je bord plaatsen in plaats van een zet doen. Dat mag niet met schaak en goed afspreken tot waar je pionnen mag inzetten (5<sup>e</sup> of 7<sup>e</sup> rij – voor wit – zijn gangbaar) Zie de uitgebreide regels!

- 10) **BUCKHAUSEN**; Dit is doorgeefschaak met een aparte regel: je mag bij dit spel wél stukken op het bord plaatsen met schaak (of mat).
- 11) **SIMULTAAN**-schaak in vele vormen:
- ⇒ gewoon
  - ⇒ ‘turbo’: simultaangever speelt heel snel en ‘rent’ langs de borden
  - ⇒ met klok (‘klokseance’)
  - ⇒ met twee simultaangevers (om beurten een zet)
- 12) **MORA-SCHAAK**: het spelen volgens de MORA (zie apart stencil!) levert punten op voor:
- a) in het Midden spelen met je stukken en pionnen (1 punt)
  - b) voor het goed **O**ntwikkelen van de stukken (1)
  - c) voor **R**okeren (1)
  - d) voor **A**anvallen (1)
  - e) Eventueel punten als je materiaal wint (1 punt?) of als je mat zet (1 of 2 punten). Zo kan je de partij verliezen maar toch meer punten verdienen dan je tegenstander! - als je goed volgens de MORA speelt;
- 13) **GONGSCHAAK**: als de gong (om de 10 seconden bijvoorbeeld) gaat moet je een zet doen! Is er apparatuur aanwezig om een bandje met een ‘gong’ (geluidje) af te spelen? Je kan natuurlijk ook zelf een geluid maken (met een trom, bel, fluitje, etc.) Op de DGT 2010 zit een optie voor gongschaak!
- 14) **SCHIETSCHAAK**: de gewone schaakregels gelden. Maar in plaats van een stuk te slaan, ‘schiet’ je dat stuk van het bord. Het stuk dat slaat blijft op zijn oorspronkelijke veld staan.
- 15) **VETOSCHAAK**: bij elke zet kan je tegenstander - eenmaal – zijn veto uitspreken, oftewel: hem verbieden. De volgende voorgestelde zet moet hij accepteren.
- 16) **KANIBAALSCHAAK**: het stuk dat slaat neemt de functie van het geslagen stuk aan;
- 17) **MOERASSCHAAK**: op het centrum (d4,d5,e4,e5) komt een moeras te liggen (kartonnetje, velletje papier) dat door de speler die schaak geeft of iets slaat 1 veld verplaatst mag worden. Alles wat dan in het moeras komt te liggen verdwijnt. Iets slaan met schaak levert twee verplaatsingen op! Even afspreken of je direct na de zet het moeras laten verplaatsen of een halve zet later?

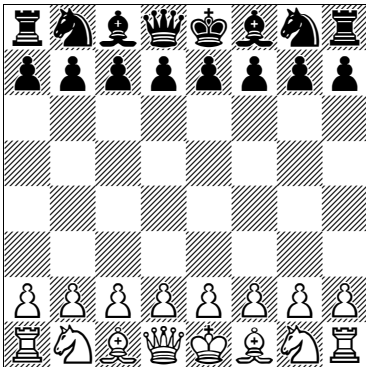
- 18) **DOBBELSCHAAK (1):** de worp bepaalt hoeveel zetten je achter elkaar mag doen. Voor de rest de gewone schaakregels. Als je schaak zet, dan gaat de beurt naar de ander. (zie apart stencil)
- 19) **DOBBELSCHAAK (2):** de worp bepaalt met welk stuk je moet zetten. 1=koning, 2=dame, 3=toren, 4=paard, 5=loper, 6=pion. Het doel is om als eerste de koning van de ander te slaan. Je hoeft schaak dus niet op te heffen. (zie apart stencil)
- 20) **ONGEDEKT SCHAAK:** in plaats van een zet mag je ook een ongedekt stuk – dat verder dan de 2<sup>e</sup> [wit] of 7<sup>e</sup> rij [zwart] staat - van de tegenstander van het bord halen;
- 21) **OMKEERSCHAAK:** bij schaak mag je kiezen of het bord omgedraaid wordt of niet (of je dus met de stelling van je tegenstander verder speelt of niet);
- 22) **MUNTSCHAAK:** een munt (fiche) op het bord wordt door stukken weggeduwd naar open plaatsen. Je mag/kan 'm niet slaan;
- 23) **HALF-BLINDSCHAAK:** je ziet alleen je eigen stukken (of die van je tegenstander) en speelt tegen elkaar;
- 24) **VERWISSELSCHAAK:** je speelt met wit, maar je zit achter de zwarte stukken;
- 25) **CILINDERSCHAAK:** het bord kent geen randen bij de a- en de h-lijn. Daar kunnen de stukken gewoon verder: bijvoorbeeld de loper van c1 kan via h6 op a7 of b8 komen!
- 26) **SCHOTSSCHAAK:** om beurten mag je een zet extra doen: wit begint met 1 zet, zwart mag er dan 2, wit dan weer 3, etc. Bij schaak stopt de reeks en mag de ander verder.
- 27) **CONDI-CHESS:** een schaakpartij in snelschaak- of rapidtempo met de klok op afstand, zodat er na elke zet gerend moet worden om de klok in te drukken. Een boeiende combinatie van schaken en conditie! Spelen met tweetallen - om de beurt een zet doen - lijkt nog geschikter.
- 28) **MINI-MATCH:** twee spelers spelen op 4 (of meer?) borden tegelijk tegen elkaar met klok. Gewone regels, maar de spelers moeten wel alle borden en klokken in de gaten houden. Conditie en zenuwen spelen ook een rol. Idee: laat de clubkampioen een mini-match tegen de bekerkampioen spelen.

- 29) **OPDRACHTSCHAAK:** je hebt een lijst met allemaal opdrachten die je op het schaakbord moet uitvoeren die corresponderen met een nummer of een speelkaart. Loot een nummer of trek een kaart en weet jouw opdracht voor die partij. (zie aparte uitleg)
- 30) **VERBODSSCHAAK:** je speelt volgens de gewone schaakregels, alleen is het verboden om schaak te geven, maar je moet in één keer mat zetten.
- 31) **SUPERSCHAAK:** er zijn stukken met een dubbele functie: paard-dame, paard-koning, looper-toren, etc. Zie de website < [www.superschaak.nl](http://www.superschaak.nl) >
- 32) **CHATURANGA:** de regels van het schaakspel in India waren anders dan zoals we nu schaken. Speel schaken volgens de oude regels! (zie apart stencil!)
- 33) **FISCHERCHESS / RANDOMSCHAAK / 960-SCHAAK:** je zet de stukken in een andere volgorde op het bord en gaat dan volgens de gewone regels. Er moet wel een looper op wit en een zwart veld staan. Er zijn aparte regels betreffende de rokade, zie <http://en.wikipedia.org/wiki/Chess960> voor meer informatie. Er zijn 960 verschillende beginopstellingen. De DGT-960 kiest willekeurig een opstelling, maar is daarnaast ook nog een schaakklok..

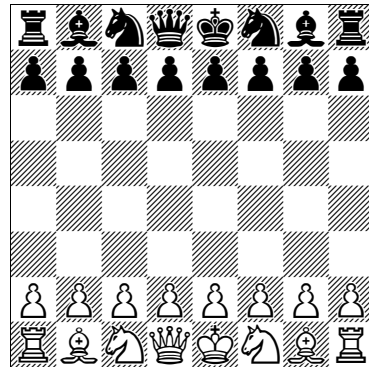
Aanvullende informatie en tips over aparte schaakvormen:

- a) DGT 2010 kan je instellen voor gongschaak. Na de ingestelde tijd klinkt er een piep.
- b) De DGT-960 kiest willekeurig een opstelling voor het Fischer-schaak, maar is daarnaast ook nog een schaakklok.
- c) < [www.chessvariants.com](http://www.chessvariants.com) > is een grote site met nog veel meer uitleg dan hierboven. Daarnaast kan je daar nog veel meer varianten vinden.

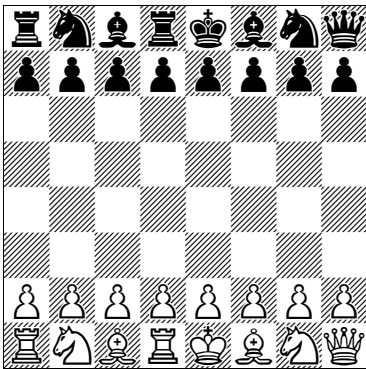
## De eerste 6 koldervormen in diagrammen



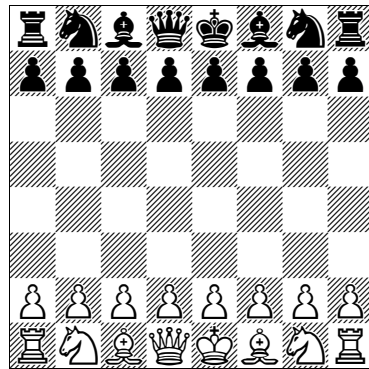
[1] Paard speelt als loper,  
loper speelt als paard



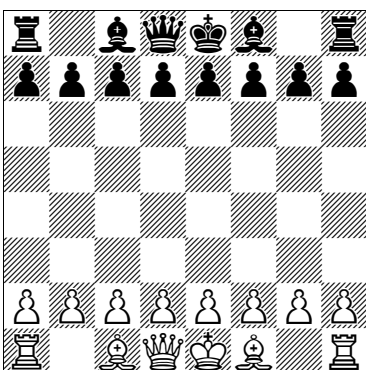
[2] Paard speelt als loper,  
loper speelt als paard



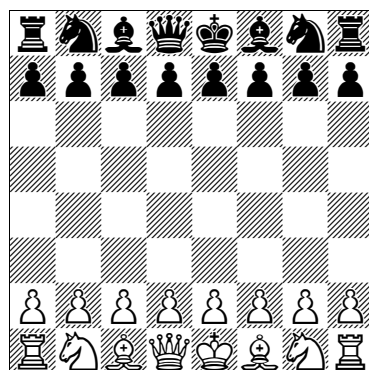
[3] Torens spelen als dame,  
dame speelt als toren



[4] Pion loopt schuin  
en slaat recht



[5] Paarden kunnen ingezet  
worden (i.p.v. een zet  
op het bord te doen)



[6] Dame is centauer:  
speelt als dame en  
als paard!